

Hot och våld mot blåljuspersonal

Segregation, ojämlika livsvillkor, kriminalitet och socialt utanförskap visar sig i bostadsbränder och anlagda bränder och sociala risker har en hög potential att övergå i akuta sociala oroligheter som kan påverka räddningsinsatser. Räddningstjänsten blir ofta involverad vid sociala oroligheter i samhället med upplopp och öppna konflikter i det offentliga rummet. Under tillstånd av sociala oroligheter används anlagda bränder och stenkastning ofta som konfliktstrategi. Belastningen på räddningstjänsten med eventuellt flera samtidiga räddningsinsatser med stort behov av ledning och samverkan – riskerar att bli långvarig. Det är inte förutsägbart vilka händelser som skapar oroligheter men då de inträffar innebär det ofta att det sprids via sociala medier och händelseförloppet eskalerar snabbt och sprids fort till andra geografiska områden.

Om blåljusaktörernas insatser fördröjs på grund av angrepp kan det få stora och ödesdigra konsekvenser för de intressen som organisationerna ska skydda, ytterst människors liv och hälsa.

Blåljusaktörerna ska kunna utföra sina uppdrag. Polislagen (1984:387), Hälso och sjukvårdslag (2017:30) samt Lagen om skydd mot olyckor (2003:778) har var för sig olika effektmål som ska tillförsäkra allmänheten rättvisa och trygghet, vård på lika villkor för hela befolkningen samt ett, med hänsyn till de lokala förhållandena, tillfredsställande och likvärdigt skydd mot olyckor. Enligt hälso- och sjukvårdslagen ska vården vara lättillgänglig. Vården ska vara jämlik och tillhandahållas och fördelas på lika villkor för alla. Vården ska vara tillgänglig och ges i rimlig tid och ingen ska behöva vänta oskälig tid på vård. Insatsförmågan kan allvarligt påverkas om insatspersonalen angrips i form av våld eller hot om våld, skadegörelse på fordon, utrustning eller annan egendom som används. Det får i sin tur konsekvenser för lokalsamhället och dess invånare. Hot och våld mot blåljuspersonal blir således en fråga för hela samhället. Samhällets engagemang i frågan har bland annat lett till förslag på ny lagstiftning och skärpta straff för blåljussabotage.

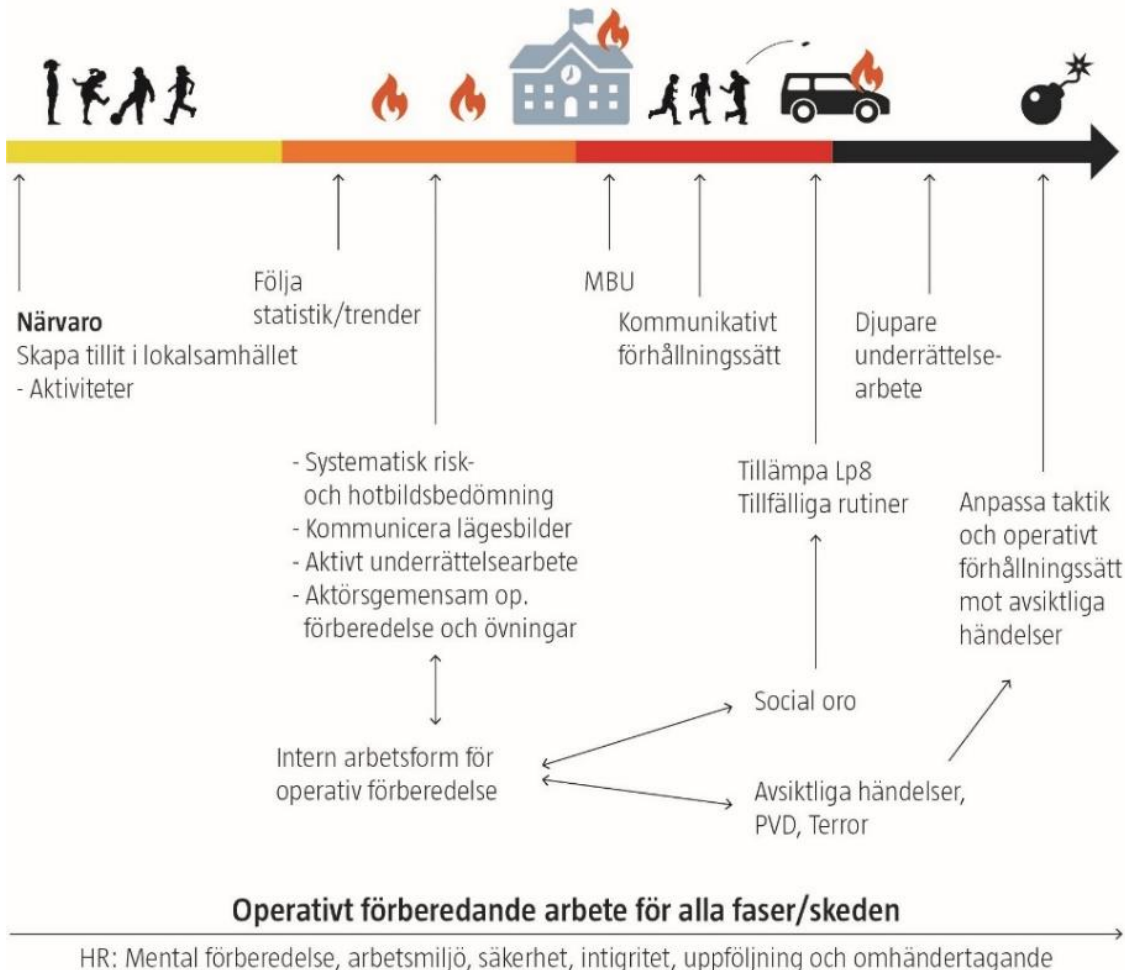
Erfarenheter visar att blåljusaktörerna effektivt kan bidra till att förbättra situationen – dels genom att arbeta långsiktigt och systematiskt med socialt förebyggande åtgärder riktat mot ungdomar och lokalbefolkning, dels genom att vara operativt förberedda för situationer med hot och våld. Socialt förebyggande arbete handlar i detta sammanhang om att skapa tillit, förbättra kontakten med ungdomar och öka förtroendet för blåljusaktörerna. Läs mer under rubrikerna Tillitsskapande arbete och Socialt brandförebyggande arbete på Räddsam VGs hemsida.

Socialt brandförebyggande arbete/delta i prevention

Bortanför RSG/Rtj gräns
för preventivt arbete

Möt ALLA 12-åringar mm.

Skola



Aktiviteter

Kommunikativt förhållningssätt

I det kommunikativa förhållningssättet ingår att skapa medvetenhet kring hur blåljusaktörernas uppträdande kan förebygga och påverka en konfliktsituation på kort och lång sikt. Genom att aktivt söka relation och bemöta människor respektfullt, skapas förtroende för blåljusaktörerna som en hjälpsam organisation. Utbildning i kommunikativt förhållningssätt innebär att personalen övas såväl teoretiskt som praktiskt i mötet med allmänheten vid oroliga situationer där blåljusaktörerna känner sig ansatta eller påverkade. Personalen får ett verktyg att använda i en utsatt situation och som man ska känna sig trygg med. Ett sätt att undvika att hot- och våldssituationer förvärras är att bemöta människor på ett respektfullt sätt och att ge akt på tidiga tecken till missnöje och frustration. Kunskap om problematik och förmåga till inlevelse kan minska risken för stegrad aggression vilket av den anledningen gör det viktigt att förstå förlopp som kan leda till aggressionshandlingar. Att vara förtutseende kan också innefatta förmågan att identifiera riskfaktorer som exempelvis alkohol, drogpåverkan, frustration eller tidigare motgångar.

Exempel på kommunikativt förhållningssätt:

Försök att behålla lugnet

Lyssna aktivt

Respektera personens revir – gå inte för nära.

Ta motparten på allvar – respektera

Gå inte till motangrepp – spela med

Håll dig till sakfrågan – avstå från personliga anmärkningar

Undvik vinnare – förlorare situationen

Ta inga onödiga risker – sätt alltid din egen säkerhet i första hand, kalla på hjälp

Taktisk operativ hantering

Vid befarade oroligheter, vid en hastigt uppkommen situation eller insatser i områden där det tidigare förekommit hot- och våldssituationer bör en övergripande riskbedömning genomföras. Som underlag till genomförande av en övergripande riskbedömning kan aktuell lägesinformation exempelvis inhämtas från polisen. Riskbedömningen kan sedan ligga till grund för exempelvis beslut om riskområde och eventuella restriktioner. Riskbedömningen bör dokumenteras och kommuniceras inom egen organisation samt mot andra berörda. Den grundläggande inställningen är dock att insatsen så långt det är möjligt, ska påbörjas utan fördröjning och enligt normala rutiner.

Exempel på beslutade restriktioner:

Riskområde.

Tyst framkörning inom eller genom riskområdet.

Anpassad insatsorganisation, exempelvis genom förstärkning av

ledningsförmågan eller förstärkning av resurser.

Avvakta insats, vid vissa typer av larm, kriterier för att avbryta insats.

Att undvika ensamarbete.

Särskild metodik inom riskområdet som exempel säker reträttväg, särskilt anpassad brandvattenförsörjning eller liknande. Särskild skyddsutrustning till exempel skyddsglasögon mot laser, visir och liknande.

Brytpunkter

Lägesbilder för social oro

Hotbilden i Sverige påverkas i stor utsträckning av vad som händer i vår omvärld och kan förändras snabbt, därför är omvärldsbevakning, analys och fungerande intern- och externkommunikation viktiga faktorer. Räddningstjänsten behöver utveckla den egna förmågan att strukturerat inhämta, bearbeta, analysera risk- och hotbilder. Det övergripande syftet med lägesbilder för social oro är att öka kunskapen i att identifiera händelser och skeenden som indikerar social oro. Öka

handlingskraften i att förebygga händelser och stärka det förberedande och taktiska arbetet på skadeplats. Skapa förutsättningar för säker arbetsmiljö på händelser som präglas av sociala oroligheter.

-Identifiera och synliggöra indikatorer på social oro. Systematisk följa upp och analysera. Stärka räddningstjänstens egna analysförmåga.

-Skapa och kommunicera lägesbilder i syfte att öka beredskapen, samsynen och samverkan för att förebygga och hantera social oro, anlagda bränder och avsiktliga händelser.

-Skapa rutiner för att stärka den taktiska förmågan att hantera sociala oroligheter, ex genom systemledningsbeslut, särskilda larmplaner etc

Upplevelser, intryck, observationer

Dokumentation av operativ personals intryck på skadeplats eller från och till larm eller under förberedande orienteringar på distriktet. Händelserapporten kan innehålla en utvärderingsflik som sedan sammanställs till en lokal lägesbild, rapportering i arbetsmiljöuppföljningssystem (RIA, LISA etc) samt grund för polisanmälan.

Inträffad händelse

Hot mot personal

Våld mot personal

Olovlig filmning

Laserskjutning

Raketskjutning, Bangers, Explosion

Förhindrande el försvårande av Räddningsinsats

Otillåten påverkan vid myndighetsutövning

Sabotage av utrustning

Intrång i räddningstjänstens lokaler

Kommunikationssabotage RAKEL

Upprepade uttryckningar kopplat till social oro, avsiktliga händelser och anlagd brand

Observation av mänskligt beteende

Större folksamling

Maskerade individer

Konfliktfylld stämning

Försök till att "låna" vår utrustning

Ej respekterande av avspärrning eller order

Allmänheten "lite för nära inpå" personal och fordon

Observation av fysiska ting

Otillåtna högar av stenar, tillhyggen, pallar, bråte

Misstänkt otillåten bosättning (tältläger/baracker)

Omfattande skadegörelse och klotter

Märken av tidigare anlagda bränder

Symboler som är våldsbejakande (hakkors, IS-flagga, ACAB/1312)

Checklista indikatorer på social oro

Tecken på social oro

Anlagda bränder, fordon, containrar, skola, förskola, fritidsgård

Har det förekommit stenkastning eller hot mot blåljuspersonal

Tidpunkt och väder

Är det skollov eller nära förstående lov

Är det helgdagar eller nära förstående helgdag

Är väderläget gynnsamt för utomhusaktiviteter

Rapportering i media eller sociala medier

Har media rapporterat om sociala oroligheter, hot eller konflikter i området

Finns det diskussioner på sociala medier som innehåller motsättningar, hat och hot som kan tyda på oro som kan flytta ut i det offentliga rummet

Underrättelse från andra aktörer

Finns det personer som nyligen har frihetsberövats/frigivits som kan påverka lokalsamhället

Har ledande kriminella nyligen frigivits

Har polis eller socialtjänst gjort någon insats i området som uppfattas som kränkande eller diskriminerande

Rapporter om ungdomsgäng som skapar otrygghet i området

Förekomst av rasistiskt eller våldsbejakande klotter

Omvärld och politik

Förekommer politiks aktivitet i form av t ex kampanjer, namnsamlingar, demonstrationer eller ockupationer som tyder på ett missnöje från delar av befolkningen

Har kommunen/stadsdelen genomfört större neddragningar/förändringar i olika avseenden (socialtjänst, fritid, skola m m) som föranlett missnöjesyttringar

Finns det social oro i andra stadsdelar av kommunen eller i andra delar av Sverige eller andra länder